

## Monteringsanvisning Modular 2000

ACO's rustfrie rennesystemer har en utforming som forenkler installasjonen. Systemet er fremstilt i modulform, slik at det kan monteres på stedet, uten noen form for kapping eller sveising.

Rennene leveres med justeringsføtter, muranker, neoprenpakninger, flensforbindelser og bolter til alle skjøter.

På Modular 2000 rennene er avstandsstykkene festet på tvers av rennen for å bevare rennens form under transport og installasjonen. Avstandsstykkene fjernes etter at rennene er ferdig montert. Avstandsstykkene slås av med en hammer, før montering av risten.

### Generelle punkter

#### *Plassering i gulvet:*

Opplysninger i denne veiledningen er basert på en installasjon direkte i en utsparing i betongen med mulighet for ulike gulvoverflater.

Hvis nødvendig, søk etter ytterligere informasjon hos Plastmo AS avd. ACO.

Kraftig betongbevegelse som resulterer i tverrbelastning på rennen, fanges opp av en langsgående dilatasjonsfuge.

Ved tverrgående dilatasjonsfuger som krysser rennen må disse plasseres i linje med rennens boltede skjøter.

#### *Produkt:*

Beskytt det rustfrie stålet mot betongslø. Rengjør materialet så raskt som mulig etter enhver form for søling.

Behold avstandsstykkene til hele installasjonen er ferdig montert.

#### *Materialer:*

For å oppnå en optimal installasjon foreslår ACO følgende materialer: (tilsvarende eller bedre materialer kan også aksepteres)

#### *Primer:*

Brukes på rennens ytterkant for å sikre god heft til fugemassen.

#### *Mastiks tetningsmasse:*

Silikon fugemasse.

Brukes som forsegling mellom gulvoverflate og rennekant for absorpsjon av rennens termiske- og dynamiske bevegelser.

Standardseksjon 8-10 mm i bredden og 10-12 mm i dybden.

#### *Betong:*

For mellomrom 10-100 mm omkring rennen benyttes frittflytende betong som komprimeres nøye. Betongkvalitet min. C 25.

Ved montering av renne der tyngre trafikk forekommer skal betongkvalitet min. C 40 benyttes. Kontroller dette med utbygger da det kan variere i de lokale betingelser og krav.

### Instruksjoner

#### *Pkt. 1 – Utgraving*

Under rennen legges en minimum 30 mm høy betongseng. På hver side av rennen legges ca. 50-100 mm med betong til justeringsføtter, muranker og transportflensene.

#### *Pkt. 2 – Utlegging*

Legg ut renner og tilbehør i overensstemmelse med rennens tenkte utseende. Kontroller at hvert renneelement er kompatibelt med den neste enheten i rennesystemet, dvs. bunnivåer må svare overens og pakninger må ha riktig størrelse.

#### *Pkt. 3 – Rørtilslutning*

Gjør tilslutninger til avløpsrøret med stussen fra rennen/sluket. Vær nøye med å få rennen i riktig posisjon.

#### *Pkt. 4 – Installasjon av renne med tilhørende sluk*

Sluket er en separat del av rennesystemet. Slukunderdelen monteres og tilsluttes avløpsrøret. Forsikre at slukunderdelen kommer i riktig posisjon. Avvent innstøpning av rennen til den riktige plasseringen av slukunderdelen er fullført.

#### *Pkt. 4a – Membran*

Der hvor det er planlagt en vanntett membran, plasseres denne ovenpå flensen på slukunderdelen og festes med egen fugemasse, eller hvis slukunderdelen har dobbel klemflens klemmes membranen fast mellom klemplattene.

#### *Pkt. 4b – Tilslutning av renne til slukunderdel*

Etter installasjonen av slukets underdel tilpass rennens overdel til underdelen.

Tilslutningen av rennens overdel til slukets underdel forenkles ved bruk av tetningsring eller drengsring.

Ønskes membranen avvannet til slukunderdelen brukes en drengsring.

#### *Pkt. 5 – Skjøter*

Hvis det er liten plass i utsparingen er det en fordel å skjøte rennene før plassering. Det kan være vanskelig å komme til bolter og mutrer når rennene er ferdig montert på plass.

Bolt sammen flensseksjonene løst ved bruk av vedlagte skruer og pakninger.

Fest hver bolt/skrue progressivt i en systematisk rekkefølge for å unngå unødige belastninger på flensen.

Når alle flensene er forbundet og renne og høydenivå er kontrollert, fastmonteres hver flensseksjon.

#### *Pkt. 6 – Plassering*

Rennen kan tilpasses til riktig nivå ved hjelp av vedlagte justeringsføtter.

Renner med standard kanter blir generelt plassert med rennens kant på nivå med gulvoverflaten.

Ved legging i klinkergulv må det tas hensyn til klinkerflisens tykkelse og mørtelen de legges i. (ved montering i vinylgulv og ved bruk av ACO VinylSeal™ – se separat leggeanvisning).

Når rennene er endelig plassert kan justeringsføttene festes enten ved låsing i betongen eller med små mengder betong omkring dem. (samme kvalitet som øvrig betong)



## Modular 2000

### **Pkt. 7 – Innstøping**

Kontroller at skjøter og vannlås er vanntett, før innbygging og innstøping.

Bøy rennene ned når utsparingen utstøpes med betong. Dette gjøres for å hindre at rennene hever seg eller flyter opp.

Støp en passende mengde betong omkring rennen med murankeret riktig utspent på siden rennen.

Betongen må være av slik kvalitet (minimum C 25) og konsistens at det sikres en god kompresjon av materialet under rennen og spesielt under rennens kantprofil. Betongsengen og omstøpen skal være sterk nok til å beskytte rennen tilfredstillende.

Fjern straks all overskytende betong fra rennens eller slukets innvendige overflater. Ved montering i vinylgulv og ved bruk av ACO VinylSeal™ – se separat leggeanvisning.

### **Pkt. 8 – Forsegling**

Det må benyttes en bevegelig fugemasse mellom rennens kant og gulvet.

I enkelte tilfeller kan det være nødvendig å behandle det rustfrie stålet (ved rennens ytterkant) med primer før påføring av fugemasse.

Produsenten av fugematerialet bør rådføres i hvert enkelt tilfelle.

### **Pkt. 9 – Installasjon av risten**

Avstandstykkene i rennen, stiver opp rennen under transport, håndtering og installasjon. Avstandstykkene beholdes på rennen helt frem til montering av risten.

Avstandsstykkene kan fjernes med et slag fra en hammer.

### **Pkt. 10 – Rengjøring**

Fjern beskyttelsestapen fra rennekanten. Om nødvendig, vask overflaten med et oppløsningsmiddel for å fjerne limrester.

Vask rennen, tøm slamfilteret og monter ristene.

### **Kutting og sveising på stedet.**

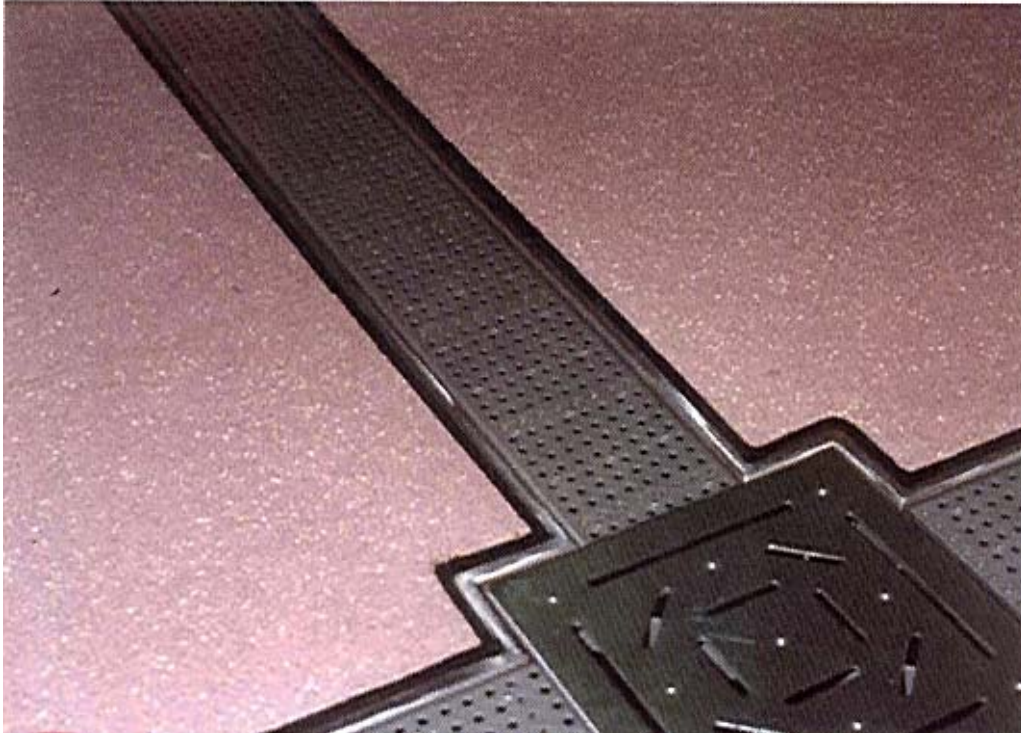
Det er ikke enkelt å arbeide med rustfritt stål. Materialet er hardt og det er behov for spesielt skjæreutstyr.

I de tilfeller hvor det er behov for sveising på installasjonsstedet, skal man være sikker på at alle de sveisede synlige overflater har optimal finish etter sveisingen.

Det er vanskelig å oppnå en akseptabel finish og å kunne garantere materialets resistente egenskaper under disse omstendigheter. Etterbehandling utført på fabrikk vil gi et bedre resultat.

# ACO STAINLESS

## ACO Vinyl Seal



### Et nytt konsept for installasjon av rustfrie renner og sluk i vinylgulv.

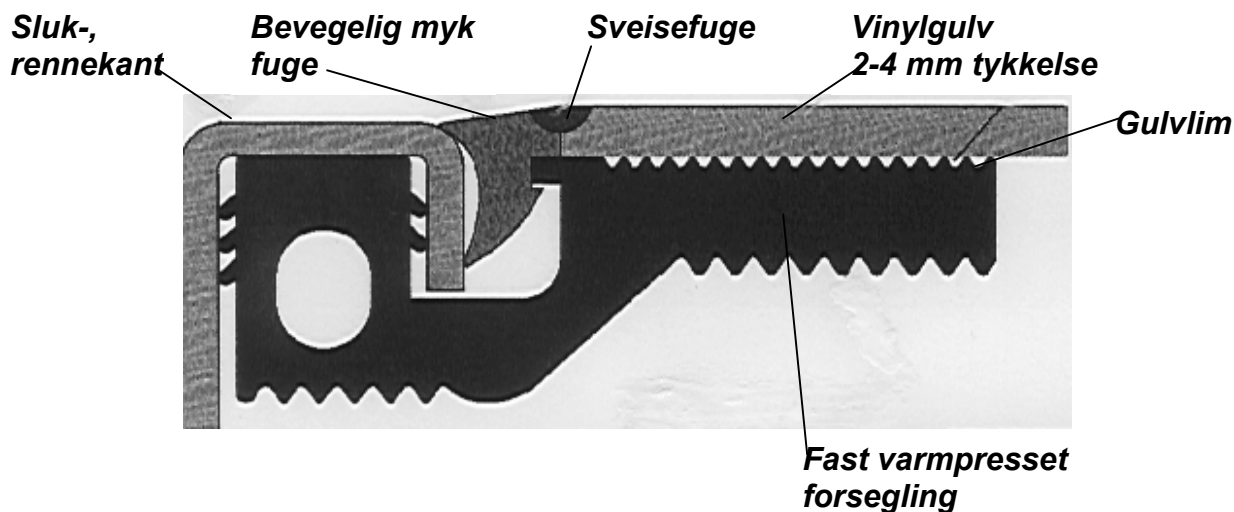
Vinylgulv er et mye brukt gulvbelegg i områder der avvanningsrenner og sluk i rustfritt stål brukes. Den mest vanlige måten å installere rustfrie renner og sluk i vinylgulv på har vært ved hjelp av en klemmeanordning. Klemmeanordningen gir en tett skjøl, men kan være vanskelig å tilpasse. Denne tradisjonelle måten å installere på kan også gi problemer med bakterier og smussansamlinger.

ACO har utviklet et helt nytt konsept som gir en komplett vanntett og bakteriefri skjøl – ACO Vinyl Seal. ACO Vinyl Seal kan også enkelt demonteres og monteres på nytt når vinylen skal byttes eller renoveres uten at rennen eller sluket påvirkes.

ACO Vinyl Seal krever ingen andre verktøy og ferdigheter enn de som normalt kreves av en fagmann ved legging av vinylgulv. Dette gjør installasjonen rask, enkel og økonomisk. ACO Vinyl Seal er meget kostnadsbesparende sammenlignet med tidligere tradisjonelle mekaniske klemmeanordninger for renne- og sluksystemer.



# ACO STAINLESS



## Monteringsanvisning

### Pkt. 1

Legg ut rennen og sjekk at alle deler, endestykker og flenser er riktig satt sammen.

### Pkt. 2

Skjær den harde delen av ACO Vinyl Seal i ønskede lengder slik at de passer inn i alle renne- og slukkanter. Bruk en sjablong for å sikre at hjørne- og endestykkene blir helt riktige, beregn ekstra lengde for gjæring ved hjørnene. Der renner og endestykker er satt sammen med flenser og skjøter bør ACO Vinyl Seal skjæres og tilpasses på samme måten. Tilpass ACO Vinyl Seal i hulrommet under rennens/slukets kantprofil. Press den bevegelige myke fugen i riktig posisjon (se skissen over).

### ACO Plastmo AS

Eternitveien 30  
3470 Slemmestad  
Tel. 66 98 74 50  
Faks: 66 98 74 51  
[www.acodrain.no](http://www.acodrain.no)  
E-post: [plastmo@plastmo.no](mailto:plastmo@plastmo.no)  
[www.acodrain.no](http://www.acodrain.no)

### Pkt. 3

Installer rennen/sluket (se monteringsanvisning ACO Stainless), Forsikre at gulvbetongen kommer i samme høyde som overkanten på ACO Vinyl Seal. Beskytt rennen/sluket og ACO Vinyl Seal mot betongsøl.

### Pkt. 4

Fjern beskyttelsestapen fra ACO Vinyl Seal når betongen er ferdig herdet og vinylgulvet skal legges. Legg vinylgulvet og press det sammen mot den harde delen på ACO Vinyl Seal. Vær nøye med ikke å påføre lim på den bevegelige myke fugen på ACO Vinyl Seal.

### Pkt. 5

Forbered sveisefugen ved å skjære opp den bevegelige myke fugen på ACO Vinyl Seal/vinylgulvet til halvparten av gulvets tykkelse. Sveis så fugen ved å anvende en standard sort eller farget PVC sveisetråd. La sveisetråden avkjøles før eventuelt overskudd skjæres bort.

## ACO Vinyl Seal's produktfordeler

- Økonomisk
- Gir et komplett vanntett og bakteriefritt system.
- Kan tilpasses vinylgulv fra 2-4 mm tykkelse.
- Leveres i lengder på 3 meter som kan skjæres med håndsag for gjæringstilpassning ved hjørne- og endestykker.
- Enkelt å installere, det kreves ingen spesialverktøy eller kunnskaper.

